

ІНСТРУКЦІЯ З МОНТАЖУ ВІНІЛОВОГО САЙДІНГУ

ТМ «FaSiding»

1. Загальні положення

При самостійному монтажі сайдингу обов'язково дотримуйтеся інструкції з монтажу. При дотриманні всіх інструкцій ви в першу чергу забезпечуєте себе повною гарантійною підтримкою від постачальника та збереження властивостей матеріалу протягом усього терміну експлуатації. Якщо сайдинг встановлений правильно, то він не буде схильний до деформації при сильному вітрі, морозах і різких перепадах температур.

При монтажі важливо дотримуватися кількох простих правил:

1) сайдинг кріпиться тільки на підготовлену обрешітку. Це дає можливість додатково утеплити фасад, а також забезпечує вентиляований проміжок для відведення конденсату.

2) бажано дотримуватися певної послідовності при монтажі. Спочатку слід підготувати поверхню, потім встановити стартову і фінішну планки, лиштву для дверей і вікон, внутрішні і зовнішні кути, інші оздоблювальні планки, а вже потім знизу-вгору монтувати сайдинг.

3) не можна забувати про можливе температурне розширення-стискання панелей і враховувати це при кріпленні елементів, правильно розраховуючи силу затягування кріплень.

Зовнішнє оздоблення фасаду із застосуванням сайдинга не забере у вас багато часу і не вдарить по вашому бюджету, а головне забезпечить вам отримання красивого і довговічного фасаду, який не вимагає додаткових витрат на фарбування чи ремонт.

1.1. Зберігання та транспортування

Сайдинг дуже простий в зберіганні і транспортуванні. Упаковки з сайдингом повинні завжди лежати на рівній поверхні і мати опору по всій своїй довжині. При зберіганні сайдингу не варто складати в одну стопку більше 15 пачок. Це може погано відобразитися на продукті. Температура всередині упаковки сайдинга не повинна перевищувати +60°C, що може трапитися під прямими сонячними променями при температурі від +20°C, під пластиковою плівкою або темними тентами без циркуляції повітря і на чорній поверхні в жарку погоду.

1.2. Догляд за сайдингом

Сайдинг можна мити водою за допомогою садового шлангу. При сильному забрудненні використовуйте щітку з м'якою щетиною або м'яку ганчірку. Щоб уникнути подряпин сайдингу - не користуйтеся абразивними засобами або щітками з жорсткою щетиною, це може подряпати поверхню матеріалу. Також не рекомендуються до використання миючих засобів що містять чистий хлор, органічні розчинники, рідини для зняття лаку, для видалення жиру, розчинники, засоби для полірування меблів. Для видалення бруду і сажі, протріть сайдинг розчином з води і прального порошку. У випадку з жуйкою використовуйте розчин з 70% води і 30% оцту, а для боротьби з фломастером підійде будь-який засіб для чищення на основі води.

1.3. Особливості зимового монтажу

Перед монтажем сайдинга в зимових "умовах", дайте сайдингу відлежатися кілька годин при вуличній температурі, але при температурах не нижче -15°C. Для різання сайдингу краще використовувати пилку з дрібним зубом або кутову шліфмашинку. Допуск на стиск-розширення сайдинга збільшити до 8-10 мм.

1.4. Основні правила монтажу

Щоб досягти найкращого результату монтуючи сайдинг, враховуйте основні правила монтажу і використовуйте цю інструкцію.

- При монтажі сайдингу потрібно пам'ятати, що при перепадах температур, панелі можуть стискатися і розширюватися. З цієї причини ніколи не вкручуйте саморіз (не забивайте цвях) занадто сильно, завжди залишайте не менше 1 мм між панеллю і «головкою» саморіза (цвяха), щоб панелі вільно рухалися з боку в бік.

- Вертикальні профілі обрешітки не повинні розташовуватися частіше ніж через 300 - 400 мм.

- На всіх бічних зазорах залишайте не менше 6 мм простору для природного стиснення і розширення, а при температурі монтажу нижче +5°C, збільште відстань до 8-10 мм.

- Не тисніть на панель вгору або вниз, коли закріплюєте її, це призводить до зміщення радіусу панелі і збільшення тертя замків. При установці сайдинга зусилля варто прикладати знизу-вгору, поки замок повністю не з'єднається з деталлю нижче.

- Саморіз завжди вкручуйте в центр перфорованого отвору. Панель буде пошкоджена якщо вкрутити саморіз в кінець отвору. Якщо вкрутити саморіз в центр неможливо, необхідно збільшити довжину отвору використовуючи ніж або ножиці.

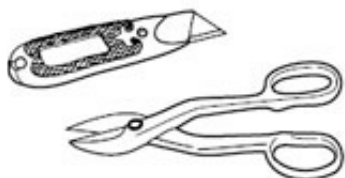
Примітка: дана інструкція виконує рекомендаційні функції, виробник не несе відповідальності за невдачі і помилки при монтажі.

2. Необхідні інструменти для монтажу

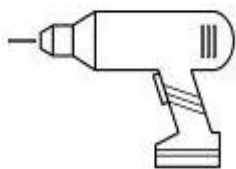
Для монтажу сайдингу знадобляться такі інструменти як шуруповерт або молоток, ножівка по металу з дрібним зубом, крейда, рулетка, рівень. Роботу бажано проводити в захисних окулярах.



Електропила. Щоб прискорити різання сайдингу, використовуйте ручну або стаціонарну циркулярну електропилку. Для різання вінілу встановіть лезо пилки на рух в зворотному напрямку. У холодну погоду для запобігання розтріскування і відламування шматочків матеріалу, рухайте пилку по матеріалу максимально повільно.



Робочий ніж, ножиці по металу. Вініл дуже легко обробляти, різати, робити на ньому насічки. Ножиці по металу прискорять процес різання у відтворенні потрібних форм і розмірів. За допомогою ножиць або ножа при необхідності можна збільшувати отвір для кріплення. Робиться це для того, щоб сайдинг міг природним чином стискатися і розширюватися.



Шуруповерт. Значно прискорить процес кріплення панелей і комплектуючих.



Інструмент для демонтажу панелей. За допомогою даного інструменту знімають панель сайдинга.

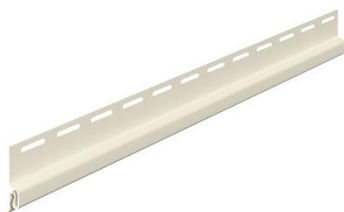
3. Опис комплектуючих планок

Панелі вінілового сайдинга FaSiding

Колекція	«Standard»	«BlockHouse»	«WoodHouse»
Довжина, мм	3850	3660	3000
Ширина, мм	255	230	250
Площа, м ²	0,96	0,84	0,75
Товщина, мм	1,1	1,1	1,1
Кількість в упаковці, шт.	10	20	10



J-trim - універсальна планка. Вона використовується для закріплення панелей у вертикальній площині - навколо вікон, дверей, прорізів, на стиках стіни і карниза, іноді кутів, а також для акуратної обробки верху фронтона.



Планка стартова, використовується для кріплення нижнього ряду панелей вінілового сайдингу. Після закінчення монтажу стає невидимою, тому що закривається зверху панеллю.



Фінішна планка завершує горизонтальні ділянки стіни, фіксує обрізаний край останньої смуги. Використовується в віконних і дверних отворах для кріплення краю білявіконної планки і фаски.



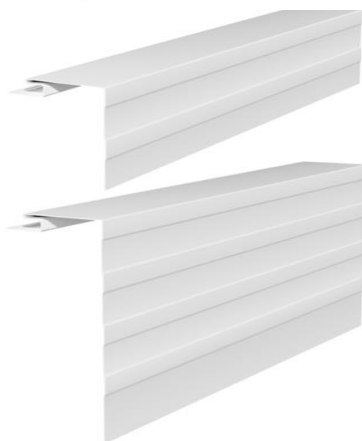
З'єднувальна планка. Основне застосування з'єднувальної планки - з'єднання панелей сайдингу. З'єднувальна планка дозволяє герметично наростити довжину сайдингу.



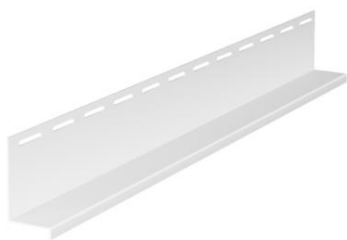
Планка J-фаска може використовуватися як білявіконна планка, вітрова, «лобова дошка». Часто використовується спільно з фінішною планкою.



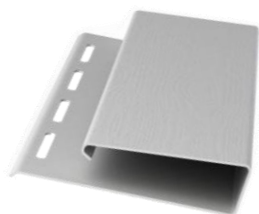
Зовнішній і внутрішній кут прикривають і утримують торці панелей вінілового сайдингу на зовнішніх і внутрішніх кутах. При необхідності їх можна замінити двома планками J-trim. Застосовуються для забезпечення надійних з'єднань на кутах сайдинг-панелей.



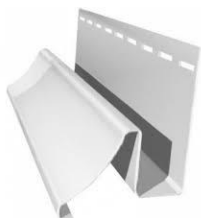
Планка білявіконна - спеціальний профіль для обробки віконних і дверних прорізів. При монтажі даної планки є обов'язковим використання фінішної планки, яка буде розміщуватися безпосередньо біля віконного профілю та утримувати вільний край білявіконної планки. В асортименті FaSiding є чотири планки для прорізів різної ширини: 115, 140, 200 і 250 мм.



Навісна планка застосовується для монтажу над цоколем, вікнами, дверима або іншими конструкціями для відводу води.



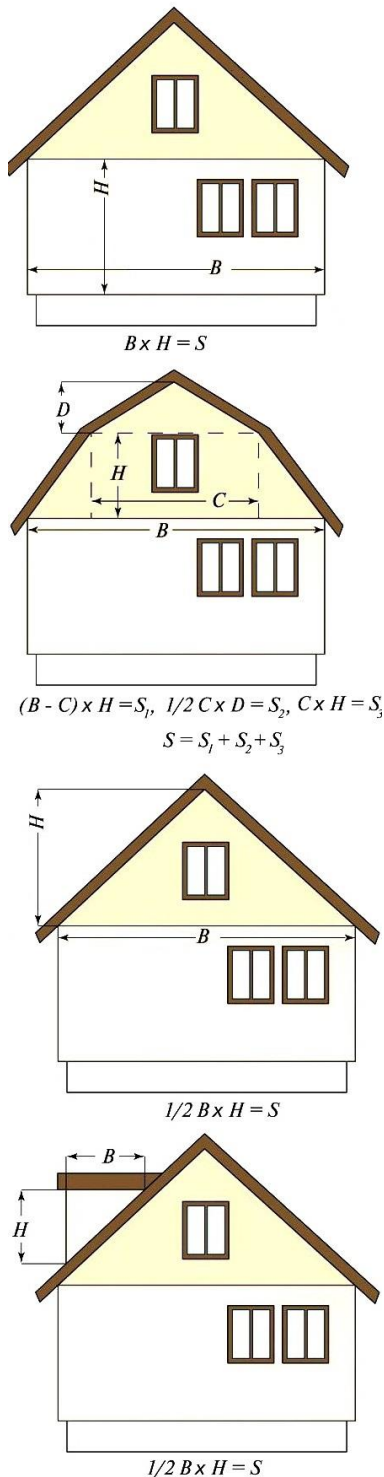
Планка лиштва - широкий елемент для декоративного оздоблення вікон і дверних прорізів. Основною формою нагадує J-trim, але більшого розміру.



Планка окантовочна має декоративний вигляд, може використовуватися як верхній плінтус під стелю.

4. Розрахунок потреби сайдингу і комплектуючих планок

Для швидкого та якісного проведення монтажних робіт, зробіть розрахунок необхідної кількості наступних матеріалів:



1. Сайдинг панелей і оздоблювальних планок для необхідної споруди. Слід враховувати, що приблизно 10% матеріалу використовується при підгоні й обрізці.

2. Оцинкованих профілів типу CD, UD або рейок розміром 40x60 мм для виготовлення обрешітки.

3. Саморізів і дюбелів, які використовуються для кріплення рейок обрешітки. Тут слід виходити з розрахунку: 1 шуруп на 400 мм рейки.

4. Оцинкованих або алюмінієвих саморізів (цвяхів) з великою «головкою», виходячи з розрахунку: 1 шуруп на 300 мм панелі.

5. При необхідності додаткового утеплення будівлі, утеплювальних плит, які монтуються в обрешітку сайдингу.

4.1. Розрахунок сайдингу

- Ділимо площу будинку, яка буде обшита сайдингом, на поєднання простих геометричних фігур. У 90% випадків досить прямокутників і трикутників.

- Рахуємо їх площі.
- Віднімаємо з площі стін, площі дверних і віконних прорізів.

- Для того щоб отримати площу для облицювання, складіть площі всіх ділянок будівлі (без дверних і віконних прорізів) і додайте 10% на підгонку і обріз матеріалів.

4.2. Розрахунок фурнітури

Стартова і фінішна планка - виміряйте довжину всього фундаменту, і додайте 10% на підгін, обрізи та можливі помилки.

Іншу фурнітуру можна поррахувати на базі детального плану будинку (більш детальний розрахунок можуть здійснити будівельники, які здійснюють безпосередньо монтаж), необхідно також враховувати, що можливі різні варіанти монтажу, деякі комплектуючі взаємозамінні, а від деяких можна відмовитися залежно від концепції обробки того чи іншого елемента фасаду.

5. Підготовка стін

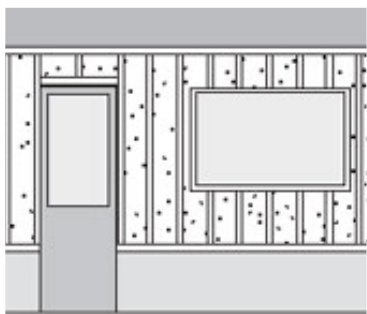
Запорукою якісної установки сайдинга є ретельна підготовка основи. Найкращий результат буде досягнутий на максимально рівній поверхні стін і обрешітки. Щоб сайдинг служив вам довгі роки, монтувати його слід поверх вологоізоляційного матеріалу, рекомендуємо ТМ «Вітробар'єр». Гідроізоляція не є обов'язковою, однак ми рекомендуємо провести ізоляцію всіх місць зіткнення сайдингу з іншими будівельними матеріалами і всі отвори.

Сайдинг не можна використовувати замість несучого матеріалу зовнішньої стіни адже він не несе механічне навантаження, а захищає стіни фасаду від зовнішніх впливів і робить будинок красивим, естетично привабливим. Не забувайте, що сайдинг кріпиться на обрешітку при будь-якому матеріалі поверхні несучої стіни.

5.1. Зачистка стін

Для початку роботи очистіть поверхню, призначену під монтаж від всіх пристосувань, змонтованих на поверхні, таких як водостічні труби, віконниці, решітки, кріплення ліхтарів і т.д. Потім зніміть старі оздоблювальні матеріали.

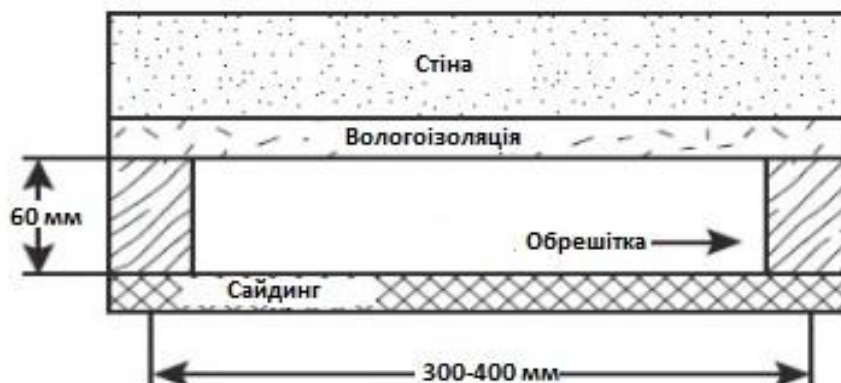
5.2. Решетування



Як обрешітка підходять дерев'яні рейки розміром 40х60 мм. Рейки повинні бути просочені антисептичною рідиною, не мати сучків, бути прямими і сухими (вологість не більше 15-18%). Також можна використовувати оцинкований профіль (більш надійний варіант). Решетування встановлюється вертикально. Відстань між рейками 300 - 400 мм (в районах сильних вітрів 200 мм). Додаткову обрешітку варто встановлювати навколо отворів (двері, вікна), на всіх кутах, по низу-верху монтажу сайдингу, а також в місцях де планується вішати зовнішні об'єкти

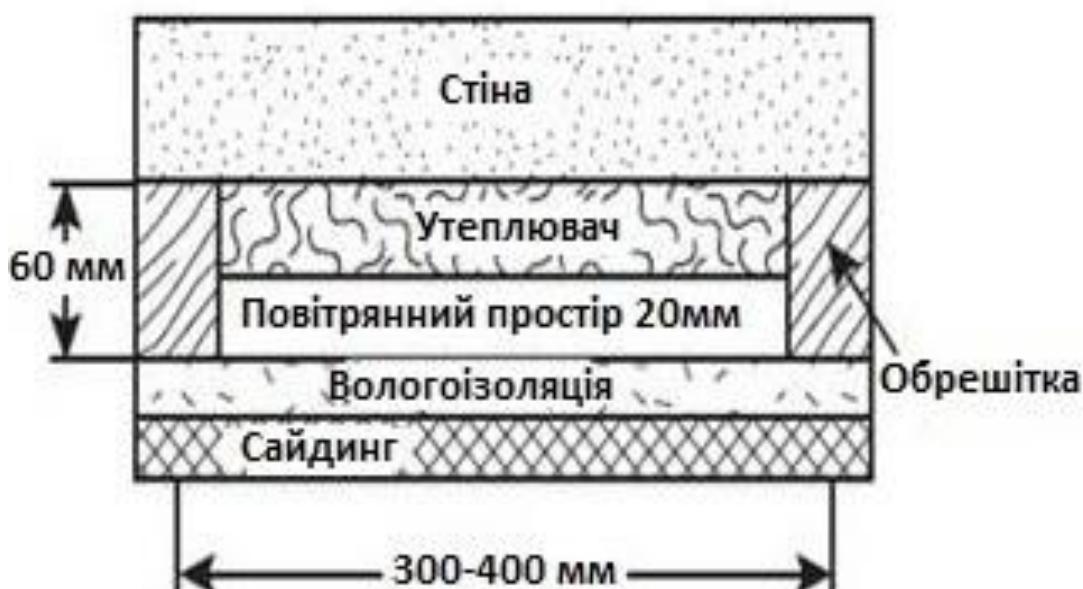
(наприклад, світильники). З'єднання вертикальних рейок між собою горизонтальними, може привести до порушення вентиляції під сайдингом і з цієї причини не рекомендується.

Знизу показана схема підготовки стін без утеплення. Необхідність вологоізоляції і вибір ізоляційного матеріалу залежать від клімату вашого регіону, і матеріалу з якого зроблені стіни.



5.3. Утеплення

Використання сайдинга дає можливість утеплити будинок із зовнішнього боку стіни. Таким чином, не губиться внутрішній простір, але вологоізоляція стає обов'язковою. Крім показаного на малюнку варіанту, деякі ізоляційні матеріали укладаються прямо на утеплювач. В такому випадку слід зберегти повітряний проміжок 15 - 20 мм між сайдингом і ізоляцією.



5.4. Герметизація

Слід обробити стіни герметиком всюди, де тільки можливо проникнення вологи: в місцях прокладки газових, електричних, водних труб, навколо вікон і дверей.

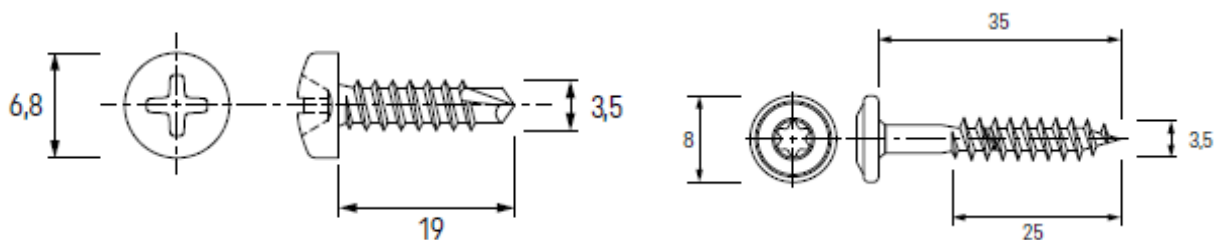
6. Кріплення сайдинга

6.1. Вибір кріплення

Використовуйте алюмінієві, оцинковані сталеві або інші антикорозійні цвяхи, краще - саморізи. Кріплення повинне входити в рамку або обрешітку мінімум на 20 мм.

Цвяхи. Головка цвяха в діаметрі мінімум 8 мм, ніжка в діаметрі 3 мм.

Саморізи. Повинні входити в перфорований отвір строго по центру, між головкою саморіза і сайдингом повинно бути відстань мінімум 1 мм. Для дерев'яної обрешітки ідеально підійдуть оцинковані саморізи діаметром 3,5 мм, довжиною 35 мм. Для металевої обрешітки: діаметр 3,5 мм, довжиною 19 мм

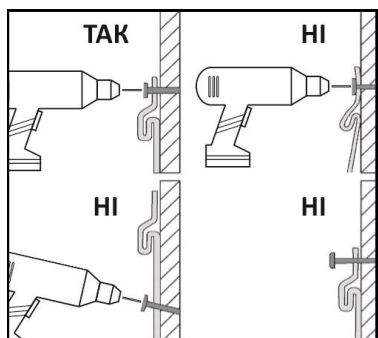


6.2. Процедура кріплення



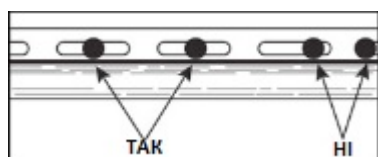
Пам'ятайте: панель сайдинга (довжиною 3660 мм і 3000 мм) при зміні температур може розширитися або стиснутися на 2 - 6 мм або більше. Дотримуйтеся наступних правил:

- Переконайтеся, що панелі повністю зафіксовані замками по всій довжині нижньої частини, але не тягніть панель силою вгору при кріпленні.



- Не вкручуйте саморіз «під зав'язку», залиште проміжок в 1 мм (товщина монети в 10 копійок) між прес-шайбою (головкою) саморіза і панеллю. Занадто щільне кріплення призведе до деформації сайдинга при зміні температури, сайдинг може «дати хвилю».

- При кріпленні починайте з центру панелі і рухайтеся до країв.



- Завжди вкручуйте саморіз по центру перфорованого отвору, щоб залишалася можливість для розширення і стиснення сайдингу.

- Вкручуйте саморіз прямо, щоб уникнути викривлення панелей.



• Починайте кріпити зовнішні і внутрішні кути у верхній частині самих верхніх отворів. Всі інші кріплення розміщуйте по центру отворів, для горизонтального сайдинга на відстані 300 - 400 мм один від одного, для вертикальних комплектуючих 200 - 250 мм.

• Змонтовані на стіну панелі повинні вільно рухатися з боку в бік.

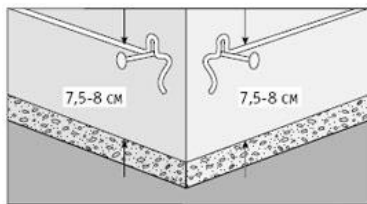
7. Монтаж комплектуючих

Спочатку встановлюється цілий ряд фурнітури: стартовий профіль, внутрішні і зовнішні кути, J-профіль та інші, і тільки потім - панелі сайдинга. Монтаж закінчується установкою верхньої панелі.

7.1. Визначення початкової точки монтажу

• На одній зі стін, з краю, визначте найнижчий рівень, з якого почнеться монтаж сайдингу.

• Вкрутіть саморіз на 75-80 мм вище цього рівня. Вкрутіть таким же чином саморіз на іншому куті стіни.

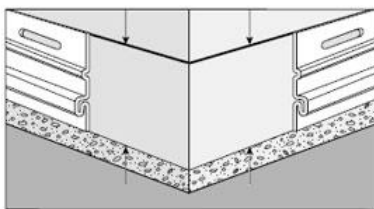


• Натягніть між цвяхами мотузку. Обов'язково вирівняйте її за допомогою рівня.

• Відзначте крейдою по мотузці рівну, пряму лінію між цвяхами.

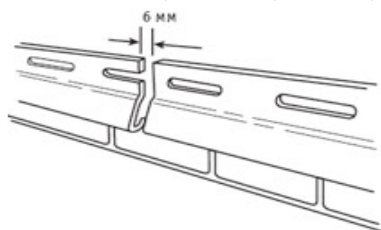
• Повторіть цю процедуру навколо всього будинку.

7.2. Монтаж стартового профілю



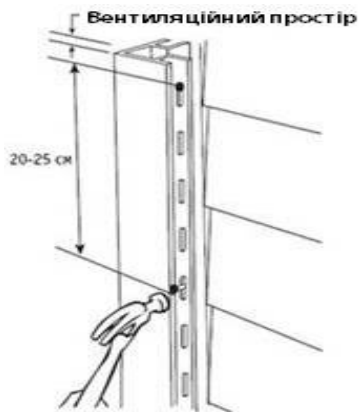
• Встановіть стартовий профіль верхнім краєм на крейдяну лінію, і закріпіть його. Пам'ятайте, що не слід вкручувати саморіз занадто щільно ні в сайдинг, ні в комплектуючі (докладний опис процесу кріплення - в розділі «Кріплення сайдинга»).

• Якщо на поверхні стіни є западини, підкладіть під стартовий профіль прокладку, щоб уникнути «хвильового» ефекту.



• Відстань між сусідніми стартовими профілями, між стартовим профілем і зовнішнім (внутрішнім) кутом - 6 мм, з урахуванням можливого розширення сайдинга.

7.3. Монтаж зовнішнього або внутрішнього кута

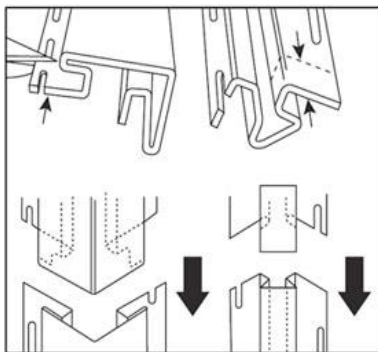


- Зовнішній або внутрішній кут встановлюється на стику двох стін, верхній край кута на 6 мм нижче верхнього краю стіни, нижній край кута на 6 мм нижче нижньої кромки стартового профілю.

- Перші саморізи вкручуються в верхню частину самого верхнього перфорованого отвору по обидва боки. Кут повинен висіти на цих саморізах. Переконайтеся, що він встановлений рівно.

- Решту саморізів слід вкручувати по центру отворів для кріплення через 200 - 250 мм.

- Якщо одного кута по висоті недостатньо, потрібно накласти ще один, накладом.



- Спочатку трохи переробіть кут, який буде верхнім в цьому з'єднанні, відріжте 25 мм по висоті від бічних країв до середньої лицьової частини. Потім розмістіть верхній кут поверх нижнього з накладом в 20 мм. Між двома кутами по краях залишиться 5 мм порожнечі на можливе розширення.

- Відстань між бічними краями кута і панелями сайдингу - 6 мм, з запасом на розширення панелі.

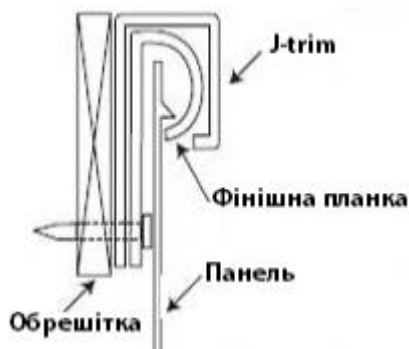
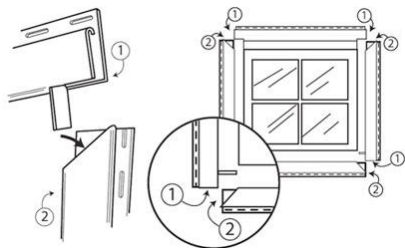
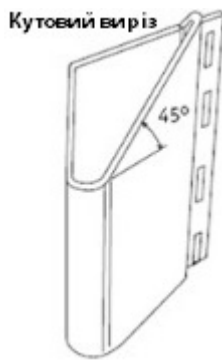
7.4. Окантовка дверних і віконних прорізів

Лиштва

- Відріжте верхню і нижню планку так, щоб вони були довші за ширину вікна або двері.



- У верхній планці виріжте канали для стоку з обох кінців: зробіть подвійний надріз на бічній частині планки і зігніть «вухко» вниз, щоб вийшов стік. Це називається вертикальний виріз.



- Зробіть вертикальний виріз на нижніх краях бічних планок. Зігніть вушко всередину знизу вікна, щоб вода не змогла просочитися під карнизом.

- Зробіть кутовий виріз на верхніх кінцях бічних планок.

- Після цього з'єднайте бічні планки накладом з верхнім.

- У нижній планці зробіть кутовий виріз з обох кінців, і заведіть її під бічні планки. В результаті всі планки - лиштва повинні акуратно обрамляти вікно.

Фінішна планка

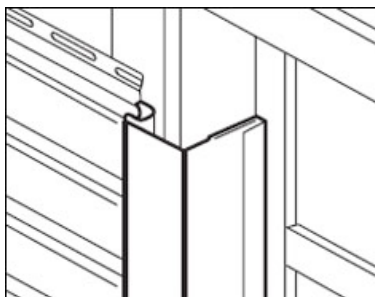
- Може використовуватися поверх і під відкритими прорізами.

- Встановіть її, простягнувши за будь-яку сторону вікна до рівня зовнішнього краю J-профілю.

- Лівіше показана монтаж фінішної планки під віконним отвором.

- Над віконними і дверними отворами завершальна смуга монтується в перевернутому положенні.

Білявіконна планка



- Можна використовувати замість J-профілю при обробці віконних прорізів.

- Частково або повністю, в залежності від глибини віконного отвору, закриває проріз.

- Встановлюється також, як і J-профіль. Внутрішня частина кріпиться за допомогою фінішної планки.

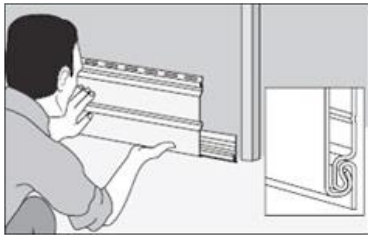
Навісна планка

- Монтаж між фасадом і цоколем: спочатку прикріпіть навісну планку, потім закрийте її стартовою смугою.

- На довгих стінах знадобиться кілька зливних планок. Накладіть їх один на одну з перекриттям 15 мм.

8. Монтаж сайдингу

8.1. Встановлення першої панелі сайдингу



- Вставте нижній край першої панелі в стартовий профіль і закріпіть верхній край до обрешітки. Якщо після закріплення панель можна рухати з боку в бік, значить, все було зроблено вірно.

- Починати кріпити панель слід з середини, поступово переходячи до країв.

- Залиште відстань в 6 мм в місцях з'єднання з фурнітурою, щоб було місце для розширення. Монтуючи при мінусовій температурі, залишайте проміжок в 10 - 12 мм.

- Починайте монтаж з прохідних зон (двері, ворота і т.п.), щоб місця з'єднання панелей були віддалені від таких ділянок.

8.2. З'єднання панелей сайдинга по горизонталі

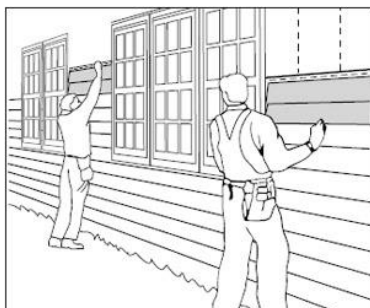


Планка з'єднувальна

Якщо довжина поверхні стіни більше довжини панелей сайдинга, використовуйте для з'єднання панелей з'єднувальну планку.

- Сполучна планка закриває з'єднання панелей, роблячи його більш надійним і красивим. Зовні виходить одна суцільна смуга зверху до низу, яка виглядає єдиним цілим з зовнішніми і внутрішніми кутами, J-профілями, іншими комплектуючими, що не вибивається із загального стилю будівлі. Проміжок між сайдингом і планкою - 6 мм.

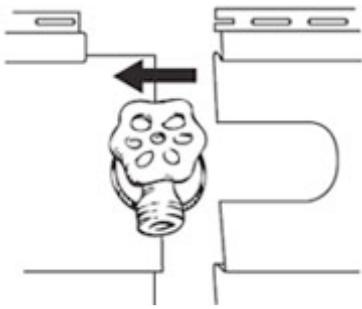
8.3. Послідовність розміщення панелей сайдинга



- Після завершення першого ряду встановлюйте другий, третій і т.д. По висоті панелі монтуються накидом одна на одну: нижній замок вищестоячої панелі захопується на верхній замок нижньої панелі. Панелі збираються в секції будь-якої довжини і висоти.

- Останній ряд сайдинга під карнизом монтуються тільки після установки фінішної планки.

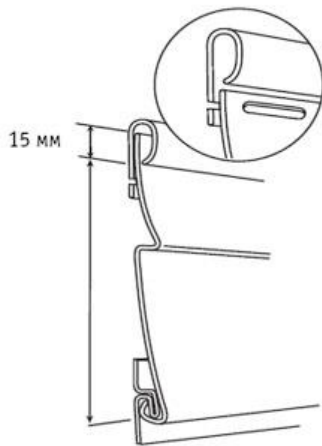
8.4. Монтаж сайдингу навколо об'єктів



Якщо в стіні є зовнішні об'єкти, наприклад, водостічні труби або крани, потрібно підігнати сайдинг під них.

Виріжте частину панелі сайдинга так, щоб панель по контуру і формі підходила під перешкоду. Отвір має бути на 6 мм ширше перешкоди.

8.5. Монтаж сайдингу навколо вікон і дверей



- Виміряйте відстань від нижнього краю замку фінішної планки до нижнього краю верхнього замку останньої повної панелі сайдингу.

- Додайте 15 мм до отриманої відстані для того, щоб край панелі зміг увійти в завершальну смугу.

- Відріжте панель на цю відстань під вікнами.

- Вставте верхній край панелі в завершальну смугу і закріпіть замок на нижньому краї панелі.

- При установці сайдингу під вікнами і дверима, також з боків - залишайте проміжок в 6 мм між сайдингом і комплектуючими.



8.6. Роботи на верхній кромці стіни

Остання панель сайдинга під карнизом

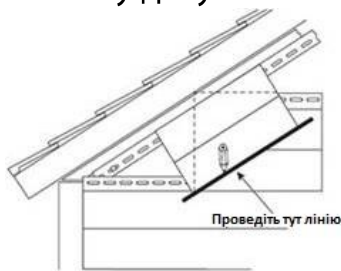
- Прикріпіть завершальну смугу до стіни впритул до карниза будинку.

- Підготуйте і встановіть в неї останню панель точно так же, як і панелі під вікнами (див. вище розділ «Монтаж сайдингу під вікнами і дверима»), за винятком того, що в даному випадку використовуються цілі панелі.

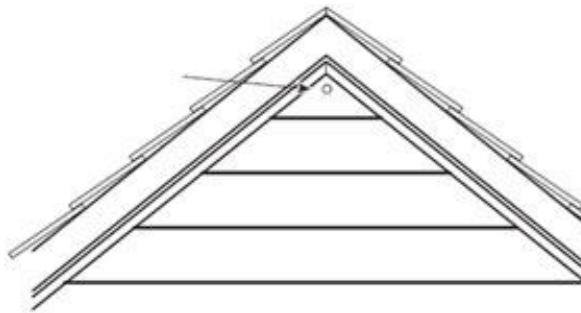
Монтаж сайдингу на фронтонах

- Встановіть J-профіль уздовж кута фронтону, закріплюючи саморізами через 200 - 300 мм.
- Щоб зістикувати лівий і правий профілі на вершині фронтону, накладіть профілі один на одного, і обріжте лицьову частину по діагоналі. Залиште проміжок в 6 мм між профілями.
- Якщо потрібно більше одного J-профілю на кожній стороні фронтону, накладайте другий J-профіль з накидом 20 мм.

Щоб відрізати сайдинг під потрібним кутом, потрібно виміряти кут нахилу даху.



- Відповідно до малюнка зліва прикладіть короткий шматок сайдингу до даху, а цілісну панель на рівень J-профілю.
- Проведіть олівцем лінію уздовж перекриття панелей, і ви отримаєте кут нахилу даху.
- Приберіть короткий шматок і відріжте сайдинг по цій лінії.
- Щоб відрізати сайдинг під правильним кутом на іншій стороні фронтону, повторіть процедуру щодо іншої сторони фронтону.
- Швидше за все, буде потрібно закріпити останню панель у верхній частині фронтону за допомогою саморіза. Тільки в цьому винятковому випадку саморіз можна вкрутити в сайдинг наскрізь.



8.7. Видалення пошкодженої панелі

- Плавна заведіть інструмент для демонтажу за нижню частину панелі, яка знаходиться над тією, що повинна бути видалена. Відстебніть її від замка пошкодженої панелі.
- Злегка вигніть верхню панель. Викрутіть саморізи з пошкодженої панелі і видаліть її.
- Вставте нову панель і закріпіть її шурупами.
- Знову використовуйте інструмент для демонтажу, щоб завести верхню панель на замок нової панелі і зафіксувати її.